



Recursos para la Educación Superior de Estudiantes Hispanoamericanos/Latinos con TEA UNIVERSIDADES, INSTITUTOS DEL ESTADO Y ESCUELAS TÉCNICAS DE FLORIDA

Si su sueño es cursar un programa para obtener un certificado o un título y necesita financiamiento porque sufre de un trastorno del espectro autista (TEA), estos programas ofrecen recursos para personas como usted.



Es posible que algunos estudiantes con TEA puedan recibir apoyo adicional a través de los programas de becas federales y estatales que aparecen en la página web del Centro para Estudiantes con Habilidades Únicas de Florida (Florida Center for Students with Unique Abilities): https://fcsua.org/E_postsecondary.php

¿SABÍA USTED

que hay muchas maneras de cubrir los costos de sus estudios? Puede obtener financiamiento a través de:

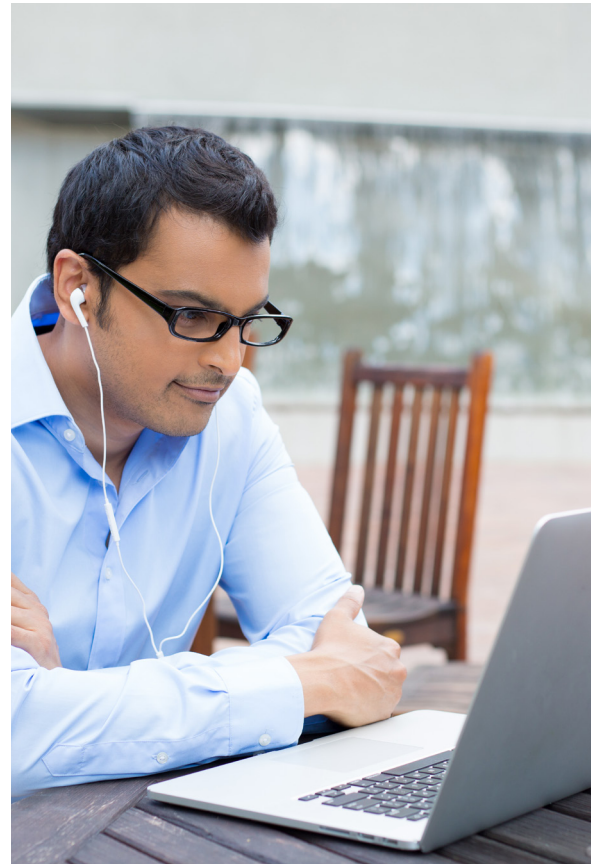
- Rehabilitación Vocacional
- Becas Bright Futures
- Planes Prepagados para Institutos Superiores de Florida
- Subvenciones Federales Pell
- Becas específicas de diversos institutos o universidades
- Cuentas ABLE
- Becas de la Fundación Johnson
- Programas Federales de Trabajo y Estudio
- Programas ROTC
- Plan SSI para lograr el Auto-financiamiento (PASS)
- Bonos de la Serie EE y de I Savings

Si desea mayor información sobre estos programas y otros recursos, visite <http://cfl.ucf-card.org/PSE>

ASPECTOS A CONSIDERAR A FIN DE PREPARARSE PARA LA EDUCACIÓN SUPERIOR

A continuación, se enumeran algunos pasos que usted puede seguir desde la escuela secundaria, e incluso desde antes, a fin de prepararse para la educación superior.

- Si sigue un Plan Educativo Individualizado (PEI), debe hablar en las reuniones del plan, para garantizar que incluya la ayuda que necesita para tener éxito en sus estudios. Una vez que tenga 16 años, su plan debe incluir todas sus necesidades, preferencias e intereses, así como la lista de sus metas respecto al empleo, educación y adiestramiento (incluyendo la educación superior) y para vivir de forma independiente, según corresponda, después de finalizar la escuela secundaria. El plan debe explicar los pasos a seguir para alcanzar estas metas e indicar la ayuda que necesitará para lograrlo.
- Tomar cursos de educación profesional y técnica (CTE) en la escuela media y secundaria es una buena opción, ya que le permite explorar las posibles carreras que puede seguir, aprender las destrezas específicas para una labor, u obtener la certificación industrial en uno de los 17 grupos (clusters) de carreras profesionales.
- También puede tomar cursos académicos o de CTE que permitan inscripción doble, o cualquier otro curso que le ayude acumular créditos y ahorrar costos para la educación superior. Si desea mayor información, visite <http://www.fldoe.org/policy/articulation>.
- Puede optar por diferir (aplazar) su graduación y seguir cursando la escuela secundaria hasta tener 22 años, inscribiéndose en ciertos cursos y especificándolo en su PEI. Para mayor información, refiérase a la guía sobre la planificación de la transición a los estudios de educación superior para estudiantes con discapacidades y sus familias (*Family Guide for Secondary Transition Planning for Students with Disabilities*) en <http://project10.info/DPPage.php?ID=322>.



¿QUÉ ES LA EDUCACIÓN SUPERIOR?

La educación superior o post-secundaria, se refiere a la preparación o adiestramiento que se sigue después de culminar la escuela secundaria. Usted se puede inscribir para obtener un título universitario, o en una escuela superior del estado, o en cualquier instituto de educación superior o técnico que le ayude a obtener algún tipo de licenciatura, certificado, o cualquier otra credencial, en carreras tales como mecánico de autos o diseñador de páginas web. Lo mejor es considerar las opciones de estudios superiores que se ofrecen tanto en institutos privados como públicos.

ASPECTOS A CONSIDERAR:

Ya existen programas de apoyo y financiamiento en los sistemas universitarios, de escuelas superiores y de institutos técnicos del estado, destinados a cubrir muchas de las necesidades que tienen las personas que sufren de un trastorno del espectro autista (TEA). La clave para obtener ayuda es que usted comprenda sus necesidades y sepa a quién recurrir. A continuación, dos recomendaciones para comenzar con buen pie.

- Durante la orientación o antes que inicien las clases, inscribase en la oficina de la universidad, escuela superior o instituto técnico a cargo de brindar asistencia a los estudiantes que sufren alguna discapacidad para informarles sobre sus necesidades y cualquier ajuste que necesite. Ajustes tales como tiempo extra para presentar exámenes, tomar apuntes, o para usar audífonos anti-ruido, se deben definir antes que comiencen las clases. Esta oficina le puede ayudar en caso que sus instructores necesiten ayuda para comprender estos ajustes y también en relación con los recursos disponibles para manejar su tiempo, sus estudios y cualquier estrés que pueda sentir. Es posible que su programa también incluya servicios de tutorías, clases particulares, o de orientación, sin costo alguno para usted.
- Para mayor información sobre la ayuda que puede obtener, contacte el Centro de Autismo y Discapacidades Asociadas (*Center for Autism and Related Disabilities - CARD*) de su área (<http://florida-card.org>)

Recursos Útiles:

- 🔗 **Project 10: Red de Educación en Transición** — ofrece información para los estudiantes y las familias que deseen planificar una educación superior. Refiérase a su mapa de ruta para la transición y su guía para las familias. <http://project10.info/DPPage.php?ID=322>
- 🔗 **Mi Próximo Paso** — incluye tareas, aptitudes, información sobre el tipo de educación y entrenamiento necesario para diferentes carreras, salarios y más de 900 carreras diferentes. <https://www.miproximopaso.org/>
- 🔗 **La página de Educación Técnica y Profesional del Departamento de Educación de Florida** — ofrece información sobre las opciones profesionales y técnicas que se incluyen en los 17 grupos (clusters) de carreras profesionales. <http://fldoe.org/academics/career-adult-edu/career-tech-edu/>
- 🔗 **Rehabilitación Vocacional** — presta servicios a los estudiantes tanto de la escuela secundaria como de educación superior, incluyendo ayuda para seleccionar la profesión a seguir, sobre cómo pagar la educación para luego conseguir y mantener un empleo. <http://rehabworks.org/docs/flyers/TransitionYouth.pdf>
- 🔗 **Carrera de Crucero** — es un recurso para ayudar a los estudiantes a considerar sus metas profesionales. Disponible en inglés y español. <http://fldoe.org/academics/college-career-planning/k-12-schools/career-resources.stml>